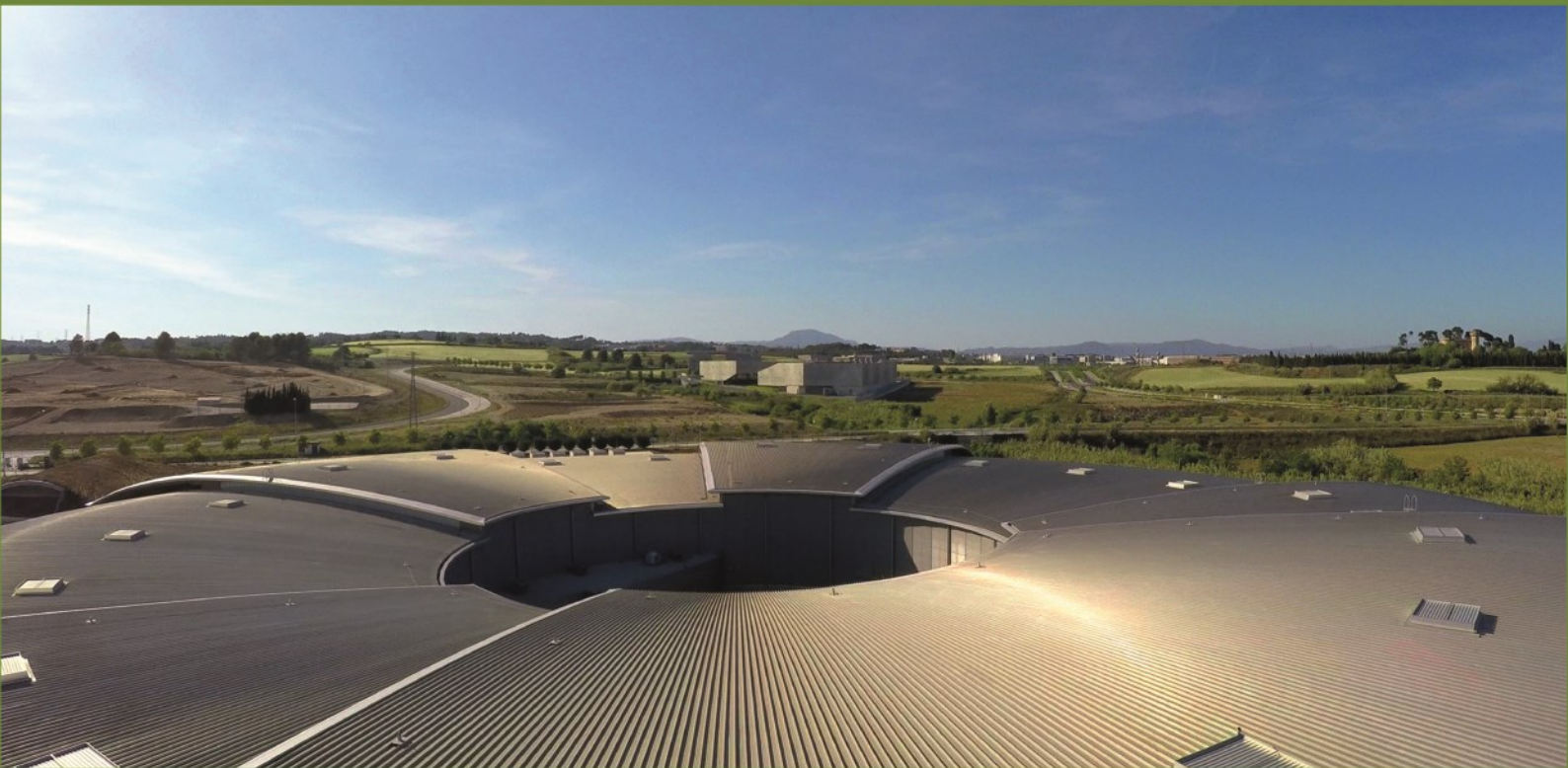




**PARC DE L'ALBA**  
BARCELONA SYNCHROTRON PARK



**Candidatura del Parc per rebre la seu de  
L'AGÈNCIA EUROPEA DEL MEDICAMENT**

Crédits:

Autors:

Parc de l'Alba

Fotografies: Parc de l'Alba.



# L'Agència Europea del Medicament al Parc de l'Alba

Abril 2017

Amb el Brèxit, l'Agència Europea del Medicament (AEM), actualment a Londres, haurà de ser transferida a una ciutat d'un dels 27 Estats de la Unió Europea.

Barcelona, amb el suport de l'estat espanyol, és candidata per acollir l'agència.

El Parc de l'Alba / Barcelona Synchrotron Park presenta la seva oferta amb l'objectiu que la seu de l'AEM es construeixi al Parc.

## EL TRASLLAT DE L'AEM

Després del Brèxit, els 27 i el Regne Unit hauran de negociar la desconexió que suposarà, entre altres aspectes, la relocalització a la UE de les dues agències europees actualment ubicades a Londres, sobre un total de 34 agències europees descentralitzades: l'Agència Europea del Medicament (AEM) i l'Autoritat Bancària Europea.

Quan es va promoure la creació de l'AEM el 1992, moment en què Espanya presidia la Unió Europea, Barcelona ja va fer pública la intenció d'acollir aquesta institució, però no ho va aconseguir i l'òrgan es va establir a Londres. L'estiu passat, amb el Brèxit, la Generalitat de Catalunya va impulsar una comissió integrada per cinc departaments per treballar per a la captació de l'AEM a la capital catalana.

El 10 de març passat, des de Brussel·les, després de la reunió de l'últim consell europeu, el president Rajoy va ratificar la seva aposta "total i absoluta" perquè Barcelona albergui la seu de l'AEM.

A la candidatura d'Espanya, s'han d'afegir les candidatures oficials dels Països Baixos al gener i de Portugal al febrer que se sumen a les de 6 altres països oficialment candidats: Àustria, Hongria, Itàlia, Irlanda, Malta i Suècia. Alemanya, Dinamarca, Grècia, Finlàndia o França també han expressat el seu interès.

# UNA CANDIDATURA DE TERRITORI

El Parc de l'Alba – BSP ocupa tot l'espai situat entre les ciutats de Cerdanyola del Vallès i Sant Cugat del Vallès, per una part, i entre el parc natural de Collserola i l'auto-  
via/autopista B30/AP7, per l'altra.

Aquest parc públic –un consorci entre el govern català (via l'Institut Català del Sòl, INCASÒL) i l'ajuntament de Cerdanyola del Vallès– té **3 missions principals**:

- Acollir **empreses i institucions** innovadores al voltant del sincrotró ALBA.
- Aquesta part empresarial del parc es promoció internacionalment com a **Barcelona Synchrotron Park (BSP)**.
- Crear un nou **barri residencial**.
- Protegir la **biodiversitat** de les seves zones verdes (53% d'un total de 340 hectàrees).

El Parc de l'Alba – BSP destina **640.000 m2 de sol** a acollir empreses innovadores d'arreu del món al voltant del sincrotró ALBA, **l'equipament científic més important del sud-oest d'Europa**.

*L'Agència Europea del Medicament (AEM), creada el 1995, és responsable de l'avaluació de l'eficàcia, la qualitat i la innocuïtat dels nous medicaments autoritzats al mercat europeu per a persones i animals. A més, l'AEM supervisa la seguretat dels medicaments ja autoritzats i afavoreix la recerca i el desenvolupament de nous fàrmacs.*

*L'AEM gestiona una xarxa de 40 autoritats dels medicaments i uns 3.000 experts. Cada any, rep a la seu uns 65.000 visitants i organitza unes 600 reunions internacionals.*

*Des de la seva creació, l'agència ha aprovat 1.100 medicaments, 82 l'any passat, dels qual 17 eren per tractar el càncer, 14 per a infeccions i 9 per a malalties cardíaques.*

*El 2015, comptava amb 890 persones de 28 nacionalitats diferents i un pressupost de 304 milions d'euros. És una de les agències més gran de la UE.*



Actualment, 110.000 m2 estan ocupats o a punt de ser-ho per **7 empreses, totes d'àmbit internacional, dues de les quals estrangeres**: IBM, Natura Bissé, SENER, SILC Immobles, Stradivarius, Sincrotró ALBA, T-Systems.

El Parc de l'Alba – BSP ofereix **infraestructures d'alt nivell**: una central de poligeneració subministradora de fred i calor a peu de cada parcel·la que permet estalviar un 35% de la



producció de CO2, set operadors de telecomunicacions amb les seves pròpies xarxes de fibra òptica i diversos Centres de Processament de Dades (CPD) per emmagatzemar dades al mateix Parc.

Tanmateix, l'entorn és segurament el primer valor del Parc:

- **Un entorn de recerca i formació** amb la Universitat Autònoma de Barcelona (UAB) al costat mateix del Parc de l'Alba – BSP, una de les millors universitats d'Espanya (43.000 alumnes, 3.500 investigadors, 27 centres de recerca) i ESADE, una de les millors escoles de negocis d'Europa a Sant Cugat.



- **Un entorn d'innovació** amb el centre tecnològic EURECAT del Parc Tecnològic del Vallès, les incubadores d'empreses del Parc de Recerca de la UAB (PRUAB) o d'ESADE Creapolis, etc.
- **Un entorn empresarial** amb 10.000 empreses en un radi de pocs quilòmetres al voltant del sincrotró, algunes de les quals del sector farmacèutic (Boehringer Ingelheim, Ferrer, Grifols, Novartis, Pfizer, Roche...)
- **Un entorn de qualitat de vida** amb el 53% de zones verdes i una política específica de protecció de la biodiversitat; situat al costat de les 8.000 hectàrees del parc natural de Collserola, el pulmó verd de Barcelona, amb desenes de quilòmetres de camins i pistes per recórrer a peu o amb bicicleta.

Aquest entorn favorable és el del **Vallès** i tot aquest territori i els seus actors socioeconòmics es beneficiarien de l'arribada de l'AEM al Parc de l'Alba – BSP.

Segons una nota del govern holandès, es considera que un 50% del pressupost de l'agència (304 milions en 2015) es queda al país que l'acull: bona part d'aquests 150 milions anuals així com de les 40.000 pernотacions anuals estimades, generades per les 65.000 persones que visitaran la seu de l'AEM, serien per al Vallès.

# LA SEU DE L'AEM AL PARC

La seu de l'agència ha de complir uns quants **requisits indispensables**: ser fàcilment accessible des de qualsevol lloc d'Europa, ser un edifici prou gran per acollir un personal de 900 persones i centenars de visitants diaris, tenir una oferta hotelera prou bona per permetre a aquests visitants allotjar-se prop de l'agència, oferir la possibilitat al seu personal de trobar residències de qualitat a prop amb escoles i instituts internacionals, etc.

Es detalla a continuació aquests requisits que compleix la candidatura del Parc de l'Alba – BSP.

## 1. Una seu perfectament connectada

### Aeroport

Les 65.000 persones que es desplaçaran cada any a l'AEM des de tota Europa tindran amb l'aeroport de Barcelona – El Prat, una via d'accés fàcil.

Aquest aeroport compta amb 86 companyies que hi operen i ofereix 175 destinacions diferents, entre les quals, les principals ciutats europees. El 2016, amb 44 milions de passatgers, va ser el 7è aeroport més transitat d'Europa.

### Carreteres

El Parc de l'Alba – BSP té un **accés directe i immediat a l'autovia B-30** entre les calçades de la qual es troba l'autopista europea E-15 (AP7) que connecta el sud d'Espanya amb el nord de Gran Bretanya, passant per París i Londres. La B-30 està connectada amb les autopistes C-58 i C-16 (túnels de Vallvidrera) que són entrades principals a Barcelona pel nord i centre, respectivament.

Dos exemples de temps de recorregut (Mappy):

- AEM – Centre de Barcelona (plaça Catalunya): 30 minuts
- **AEM – Aeroport del Prat: 35 minuts**

### Trens

El Parc té dues estacions de tren que permeten un accés fàcil a l'AEM:

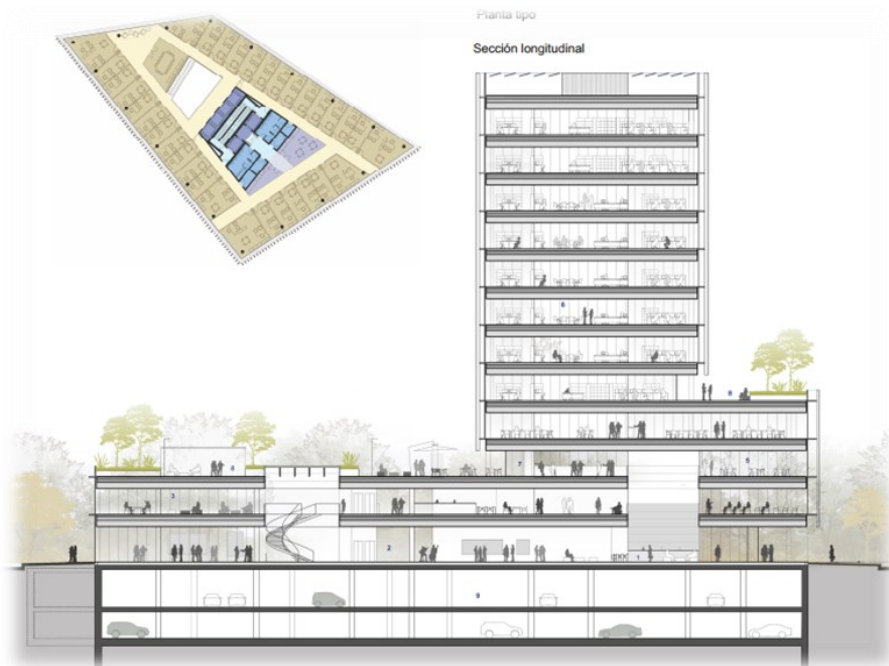
- **Estació de Cerdanyola Universitat**: Els trens de Rodalies (RENFE) de la línia R7 provinents de Barcelona que finalitzen el seu recorregut a l'estació de Cerdanyola Universitat de Barcelona ofereixen un accés directe al Parc. L'AEM es trobaria a 10 minuts caminant d'aquesta estació.

- **Estació de Bellaterra**: S'aturen els **trens dels FGC** de les línies **S2 i S55** Barcelona-Sabadell, i una llançadora finançada pel Parc amb tarifa integrada permet accedir al lloc proposat per a la seu de l'AEM en 10 minuts.

## 2. Una seu feta a mida

Per acollir les 900 persones que treballaran a l'AEM i els centenars de visitants que rebrà cada dia, el Parc ofereix una parcel·la situada a la seva entrada principal, on es construirà un edifici fet a mida.

El Parc ha fet realitzar un avantprojecte d'edifici per poder validar la pertinència de la proposta: a continuació, es mostra un render i una secció longitudinal de l'edifici-test projectat.



### 3. Un entorn relacionat amb el sector del medicament

Actualment, a Catalunya hi ha ubicats 230 laboratoris farmacèutics, gairebé el 50% de tota la indústria farmacèutica situada a l'estat espanyol. A més, el sector farmacèutic català és el cinquè més productiu de la UE-15 i la producció de medicaments representa un 3,5% del total d'Europa, una xifra assimilable a la dels Països Baixos (4%), Dinamarca (3,7%) i Suècia (3,6%).

Al Parc de l'Alba – BSP, destaquen, en un radi de pocs quilòmetres, multinacionals del sector farmacèutic com Boeheringer Ingelheim, Ferrer, Grifols, Novartis, Pfizer, Roche...

Finalment, el sincrotró ALBA, l'equipament científic icònic i singular del Parc, ofereix una eina molt valuosa i única per a la innovació, l'estudi i la recerca de productes farmacèutics.



#### 4. Una capacitat hotelera adaptada

Per tal de permetre als nombrosos visitants allotjar-se prop de la seu de l'AEM, diferents hotels ofereixen habitacions vora el Parc de l'Alba – BSP.

Esmentem aquí només els hotels ubicats en un radi de 3 km en relació a l'emplaçament triat per acollir la seu de l'agència:

Hotel Exe Parc del Vallès	4 ★	83 habitacions
Hotel Campus	3	104
Hotel Eurostar Barberà Parc	4	120
Hotel Holiday Inn Express Barcelona Sant Cugat	4	110
Hotel Sant Cugat	4	97

#### 5. Un entorn natural per viure-hi

El Parc de l'Alba – BSP ofereix un nou barri residencial, al mateix Parc, que dona la possibilitat al personal de l'AEM i les seves famílies de **viure a només 10 minuts caminant de la seu** de l'agència.

D'altra banda, tant a la ciutat de Cerdanyola com a la de Sant Cugat, altres zones residencials ofereixen alternatives interessants, a pocs minuts de la seu amb cotxe o bicicleta.

En ambdós casos, cal esmentar **la qualitat de les condicions de vida**, amb nombroses zones verdes i un aire de qualitat, tal com ho atesta l'estació de control a 2,5 km de la ubicació proposada per a la seu.



El Parc dedica una atenció particular a la conservació de la natura i la restauració ecològica. En aquesta línia, el **segell “Business & Biodiversity”** atorgat al Parc l'octubre 2016 per la **Comissió Europea** és un reconeixement de la pertinència de les actuacions realitzades pel Parc i el confora en relació al seu **compromís amb la natura i la millora de la qualitat de vida de les persones.**

Des del primer disseny del parc, el **plantejament de l'espai va definir un conjunt harmoniós de sectors** on les àrees empresarials i residencials conviuen amb les destinades als cultius, torrents i boscos, i on es conserva un **extens connector biològic** en el qual s'està treballant per tal de millorar la permeabilitat de la fauna.



*Carretera BP-1413 Sant Cugat-Cerdanyola reconstruïda pel Parc, amb els seus viaductes (a la dreta) que permeten el pas de la fauna i la configuració del corredor biològic*

Els espais verds, el 53% del total de les 340 hectàrees que conformen el Parc, allotgen fauna i flora silvestres, i ofereixen un **entorn natural saludable** on les persones troben llocs pel lleure en contacte amb la natura.

Les 8.000 hectàrees del **parc natural de Collserola**, el pulmó verd de Barcelona, a les quals es pot accedir directament i immediatament des del Parc de l'Alba – BSP ofereixen una oportunitat addicional per als residents de la zona.



*Carril bici del Parc de l'Alba – BSP*

## 6. Una àmplia oferta d'escoles internacionals

La regió de Barcelona compta amb 36 escoles internacionals (de primària i secundària, 24 de les quals arriben fins a batxillerat) que proposen com a llengües d'ensenyament una que no sigui el català o el castellà: l'anglès, el francès, l'hebreu, l'italià, el japonès o l'alemany, depenent de l'escola.

Com a exemples, recollim a continuació només les escoles internacionals reconegudes pels seus respectius consolats, totes elles a uns 20 minuts de l'emplaçament proposat per a la seu de l'AEM.

En relació als consolats, val la pena esmentar que Barcelona és la tercera ciutat del món que no és capital d'Estat, després de Nova York i Hong Kong, amb un nombre més elevat de consolats estrangers. En concret, a la capital catalana hi ha 95 consolats, entre els quals, òbviament, **els consolats de tots els països de la Unió Europea.**

<b>Alemanya</b>	<i>Deutsche Schule Barcelona</i>	21 min*.
<b>Gran Bretanya</b>	<i>British School of Barcelona</i>	27
	<i>Oak House British School</i>	15
<b>França</b>	<i>Lycée français</i>	18
<b>Itàlia</b>	<i>Liceo</i>	24
	<i>Scuola secondaria, primaria, dell'infanzia</i>	17
<b>Suïssa</b>	<i>Escuela Suiza de Barcelona</i>	22
<b>Estats Units</b>	<i>American School of Barcelona</i>	23
	<i>Benjamin Franklin International School</i>	14
<b>Japó</b>	<i>Col·legi japonès de Barcelona</i>	10

\* Temps de recorregut en cotxe (Mappy) entre l'AEM i les escoles

També cal fer esment de les dues escoles internacionals situades a menys de 10 minuts del lloc proposat per a la seu de l'AEM, a la ciutat de Sant Cugat:

**Àgora Sant Cugat International School**

**Europa International School**

---



[www.parcdelalba.cat](http://www.parcdelalba.cat)

[www.barcelonasynchrotronpark.com](http://www.barcelonasynchrotronpark.com)

[consorci@parcdelalba.cat](mailto:consorci@parcdelalba.cat)

+ 34 935 910 780